





## Qui sommes nous ?

Depuis sa création en 2012, Creatis a accompagné plus de 300 entreprises innovantes qui œuvrent dans **les médias et la culture**.

Parallèlement, Creatis a développé un réseau de **lieux de vie** en France, destinés aux entrepreneur·e·s spécialisé·e·s dans ces deux secteurs.

Creatis c'est aussi une équipe, constituée de femmes et d'hommes de talent et de convictions, qui chaque jour, mettent leurs compétences au service de projets à impact sociétal fort, avec un mot d'ordre : **soutenir des projets qui favorisent la diversité et l'accès à l'information**.

Creatis se déploie dans l'écosystème du **Groupe SOS**, premier groupe d'ESS en France et est membre du réseau Mouvement Impact France.



**+ 2.600 m2**

d'espaces coworking, event & studios de production.

**+ 300**

projets accueillis/accompagnés depuis 2012

**+ 1100**

membres qui compose la communauté Creatis





# Des exemples de projets hébergés et/ou accompagnés par Creatis et Source



## Pop Women Festival

Le PWF, c'est l'événement pop culture au croisement des disciplines artistiques qui met en scène les différentes expressions.



## Plan cash

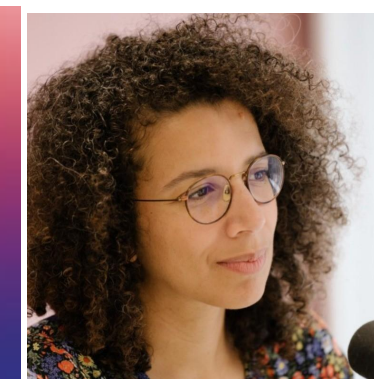
La plateforme d'éducation féministe qui parle d'argent aux femmes sans tabou.

## Les Glorieuses



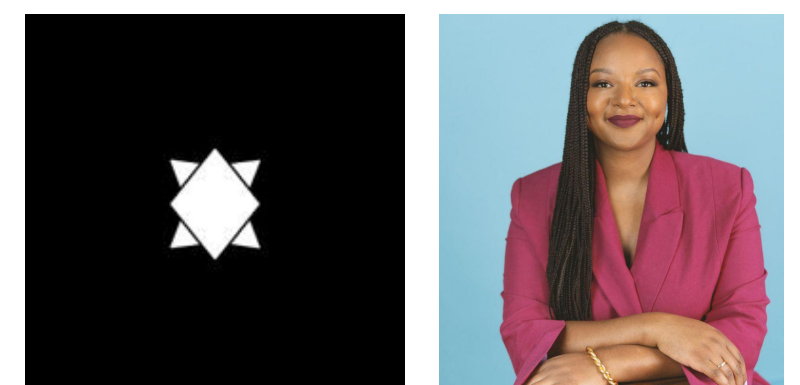
## Les Glorieuses

Newsletter féministe et culturelle qui inspire, engage et déculpabilise les femmes



## Chut! Magazine

Trimestriel papier qui prend le temps d'observer l'impact du numérique sur nos vies.



## BY US MEDIA

Média destiné aux afro-descendants de tous horizons s'interrogeant sur le monde



## La Déferlante

Première revue trimestrielle post #metoo consacrée au féminisme et au genre.



## GroupeSOS

Entreprendre au profit de tous

Le Groupe SOS est un groupe associatif né en 1984 pendant les années sida, acteur majeur de la cohésion sociale, en France et dans le monde.

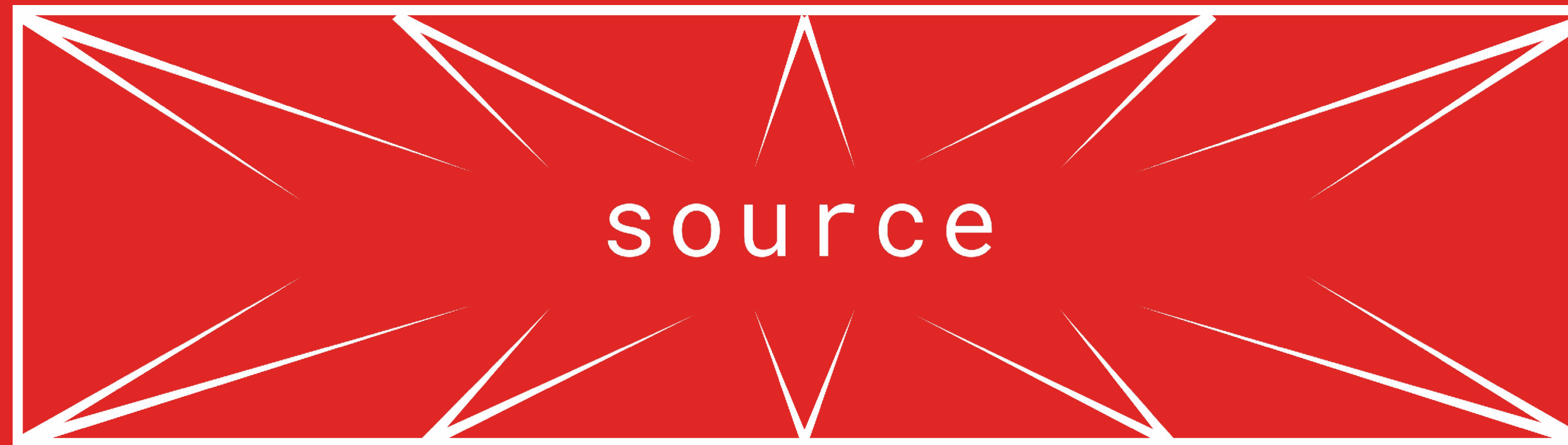
Pour combattre les inégalités de genre et tendre vers un changement positif, le Groupe SOS déploie différentes initiatives visant à insérer les femmes professionnellement et à favoriser l'entrepreneuriat des femmes.

Creatis, dans ce cadre là, se déploie dans l'écosystème du Groupe SOS.

- + 2M de bénéficiaires directs chaque année.
- + 700 structures
- + 9 secteurs d'activités







## Extrait du manifeste *Source*

*Source*, c'est un programme d'accompagnement dédié aux entrepreneuses inspirées mais éloignées de l'écosystème des médias ou de la culture.

*Source* s'adresse aux femmes qui veulent s'initier à l'entrepreneuriat, comme à celles qui ont créé leur entreprise il y a moins de 18 mois. *Source*, c'est aussi un dispositif de mentorat rassemblant des femmes de talent pour accompagner les candidates.

À travers ce programme, nous souhaitons susciter des vocations, diversifier la production de contenus, faciliter des rencontres qui peuvent être décisives, générer de la confiance et faire émerger une nouvelle génération d'entrepreneuses.

Nous voulons accompagner ces entrepreneuses dans le développement de projets à impact social fort, de structures financièrement viables, ancrées dans leur territoire et créatrices d'emplois.

Il est temps, nous le croyons, de placer le talent et la détermination au centre de l'équation, temps de mettre fin aux inégalités, temps de faire émerger de nouvelles voix.

*Source* va pleinement y contribuer.



By Us Media, projet accompagné en 2020 par Creatis



# Les objectifs : l'indépendance économique des femmes

Le programme Source est un programme d'accompagnement ambitieux et prometteur qui a le potentiel de créer **un impact positif** significatif sur les femmes entrepreneuses, les industries culturelles et créatives et la société dans son ensemble.



**Augmenter le nombre de femmes entrepreneuses dans les industries culturelles et créatives (ICC)**

- **Accompagner 180 femmes entrepreneuses dans les ICC en 16 mois**
- 1/3 des participantes au programme Source seront des femmes issues de milieux sous représentés ou éloignés de l'entrepreneuriat.



**Renforcer l'accompagnement et le mentorat des femmes entrepreneuses**

Faire progresser la qualité de l'accompagnement des femmes entrepreneuses et obtenir un taux de satisfaction de minimum 90% des participantes



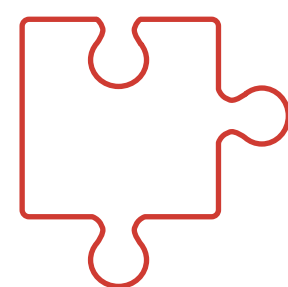
**Accroître l'impact social et sociétal des entreprises accompagnées**

Contribuer à la création de 200 emplois d'ici 2026



# Un programme, deux niveaux d'accompagnement

## La prépa



Pour permettre à des femmes inspirées de s'initier à l'entrepreneuriat et de préparer le lancement de leur projet en 3 mois.

**3**

axes de travail  
prioritaires

la confiance,  
l'accompagnement et le  
réseau

**+ 50**

expert.e.s  
mobilisé.e.s

pour accompagner les  
porteuses de projet, les  
challenger et les soutenir.

## L'incubation



Destinée à des femmes qui ont créé leur structure il y a moins de 18 mois et qui souhaitent être accompagnées pour accélérer son développement et sa croissance en 6 mois.

**90**

heures de suivi  
individuel et de  
formations collectives

pour chaque porteuse de  
projet.





# Retours sur les précédents programmes Source



## La prépa

2021 : 12 projets accompagnés  
2022 : 20 projets accompagnés  
2023 : 23 projets accompagnés

## L'incubation

2021 : 10 projets accompagnés  
2022 : 18 projets accompagnés  
2023 : 20 projets accompagnés

**449**

candidatures reçues  
depuis 2020

A Paris et à Marseille

**54%**

de femmes habitant dans  
les QPV

A Paris et à Marseille

**103**

Projets accompagnés  
depuis 2020

A Paris et à Marseille





# Le programme Source

## Le public cible

Jeunes femmes éloignées des écosystèmes médias, culture et entrepreneuriat, souhaitant s'initier à l'entrepreneuriat ou ayant déjà créé une entreprise de moins de 18 mois.

## Les critères de sélection

### Secteurs d'activité

Entreprises appartenant aux industries culturelles et créatives (ICC) :

Arts graphiques et plastiques / Musique / Spectacle vivant / Cinéma / Audiovisuel / Radio /

Jeux Vidéos / Édition / Presse

### Ambition des projets

L'intérêt général et l'impact social ou sociétal des projets accompagnés seront également des critères de sélection prioritaires.

*Chut! Magazine, projet accompagné en 2020 par Creatis*



# Les objectifs du programme Source

## 1 Donner les clés de l'entrepreneuriat à celles qui en ont le plus besoin

C'est un programme gratuit, financé à l'aide du **Fonds Social Européen** et destiné aux femmes inspirées mais éloignées de l'écosystème des médias et de la culture.

## 2 Viser la création de richesses dans les industries culturelles et créatives et créer de l'emploi

Les entreprises visées sont celles des industries culturelles et créatives. L'intérêt général et l'impact social ou sociétal des projets accompagnés seront également des critères de sélection prioritaires.

## 3 Soutenir l'émergence d'une nouvelle génération d'entrepreneuses

Source vise à susciter des vocations, décroiser le secteur, faciliter des rencontres qui peuvent être décisives, donner confiance aux porteuses de projets, accompagner des entrepreneuses dans le développement de structures financièrement viables, ancrées dans leur territoire et créatrices d'emplois.





# Les partenaires du programme Source

**MISSION  
LOCALE  
DE PARIS**

Le Réseau  
des Missions  
Locales

**louie**  
M E D I A

Région  
**île de France**

## Les Glorieuses

**GroupeSOS**  
Entreprendre au profit de tous



s'engage  
l'Europe  
en France  
Fonds Social Européen



**20**  
minutes



# Ils parlent de Source

Les Echos  
**SOLUTIONS**

Les Echos  
**ENTREPRENEURS**

Challenge<sup>s</sup>

la RÉCLAME

20  
minutes

loop  
sider

PA PRESSE  
AGENCE

BUSINESS  
TOUTE L'ÉCONOMIE DE LA PROVENCE

**+20**

articles et mentions dans  
la presse

Causette

Europe 1

france  
inter

yahoo!  
finance

**+100**

posts mentionnants  
Source sur LinkedIn

CBNEWS

la Marseillaise

k  
NEWS

Maddyness

made in marseille  
L'INFO EN LIGNE DE LA RÉGION MARSEILLAISE

carenews  
Le média des acteurs de l'engagement

The Good.fr  
LE MARCHÉ DE LA GOOD ECONOMY

rfi





# Elles ont incarné le programme Source



Miren Bengoa  
Fondation Chanel



Jennifer Padjemi  
Journaliste



Victoire Tuillon  
Journaliste



Elisabeth Laborde  
ELILA



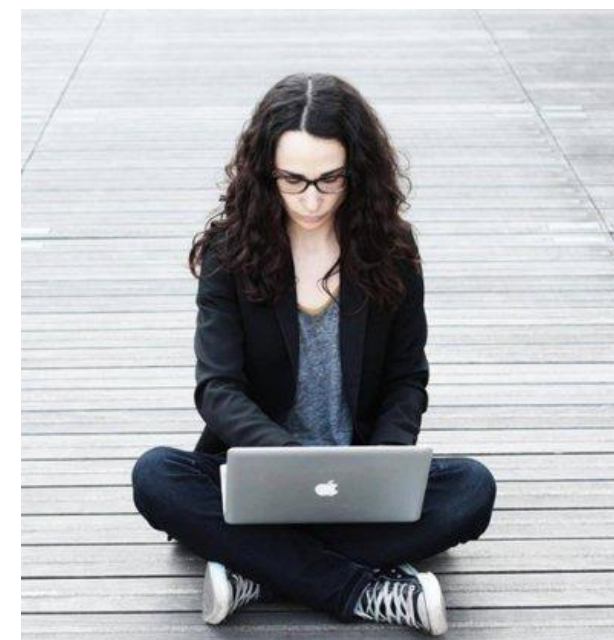
Marie-Yemta Moussanang  
Afrotopiques



Claire Pétréault  
Les Pépites Vertes



Caroline De Haas  
Groupe Egaé



Marie Kirschen  
Journaliste



Anne Boistar  
Balance Ton Agency



Marion Carré  
Ask Mona





## Le feedback des bénéficiaires (en vidéo)





## Le feedback des bénéficiaires (en vidéo)

