

15



Entrepreneurs
de la Cité

LA MICRO-ASSURANCE POUR ENTREPRENDRE

1. **DÉVELOPPER
L'ASSURANCE
INCLUSIVE**
2. **ENCOURAGER
LA SOLIDARITÉ**
3. **PÉRENNISER
LA CRÉATION
D'EMPLOIS**
4. **INNOVER
DANS L'UTILITÉ
PUBLIQUE**
5. **NOS RÊVES
POUR LES 15
ANS À VENIR**

Rapport d'activité 2021

**L'ASSURANCE
INCLUSIVE**

**15 ANS DE COMBATS,
DE VICTOIRES
ET D'AVENIR**



(15) MILLE MERCIS !

Entrepreneurs de la Cité, depuis 15 ans, c'est une équipe mobilisée au quotidien au service de nos assurés. La concrétisation de nos valeurs et de notre engagement se fait grâce à nos mécènes, nos assureurs, nos partenaires associatifs et nos bénévoles sans qui l'action de la Fondation ne serait pas possible.

Merci à nos mécènes

Albingia, APRIL, Axeria IARD, Axess, Bizouard Goubert, CFDP, Jean-Pierre Claveranne, Crédit Agricole Réunion, Evolem, Fondation Bullukian, Fondation l'Olivier, Groupe Fontanel, Grant Thornton, Jean-Pierre Hassoun, Hiscox, Hyphen Conseil, IDS CO, Insign, Lya Protect, Matmut, Neowise, Phylinvest, Polyexpert, Sier, Thear, Philippe Venditelli.

Merci à nos partenaires publics

Agefiph, Conseil Régional de la Réunion, Conseil départemental de la Réunion, Métropole de Lyon, URSSAF Rhône-Alpes.

Merci à nos partenaires-assureurs

APRIL, AG2R La Mondiale, Axeria IARD, CFDP, CNP Assurances, Hiscox, Polyexpert, Viasanté.

Merci aux partenaires - réseaux d'aide à la création d'entreprise

ACEISP, ACEC, Action'elles, AD Conseil, Adie, AD2R, Aider, Airdie, Airelle, Aksis, AM Sud, ASPIE, Banque de France, Batex'p, BGE Réseau, CAP Emploi, CCI, CEMAFOR, CIDFF, Cité Lab, Créa +, CMA, Couveuse d'entreprise REUSSIT, Creder, Cresus, CSDL, ECNA, Emergence 62, Entrepreneurs du Monde, Espace Gestion, FNAE, Force Femmes, France Active, Graine de Sol, Initiative France, L'ouvre boîte, Les Premières, MIFE Loire Sud, Parcours Confiance, Passage 33, Pivod, Positive Planet, Reflets, Réseau entreprendre, RESSAC Volontariat, SINGA, Socrate, TEC GE COP, Tempo, Union Patronale du Var, Vecteur, 60 000 Rebonds.

Merci à nos ambassadeurs en région

Mohamed Benmalek, Jean-Philippe Bouisset, Bruno Charron, Caroline Cubizolle, Hubert De La Morandais, Norbert Duport, David Eps Pin, Jean-Rémy Guyat, Dominique Gros, Hélène Le Faucheur, Daniel Lehonard, Chloé Montel, Patrice Perrez, Noël Puyo, Vincent Spettel, Mathieu Tassin.

Merci à nos bénévoles

Anita Baltagi, Jean-François Carette, Anne Chetrit, Ségolène De Montgolfier, Peggy Desoutter, Cécile Dubois, Victor Dufort, Paul Dupeyrat, Arnaud Durand, Grégoire Grangé, David Griès, Claire Grouard, Claude Guerin, Emilie Habert, Nicolas Kaddeche, Celia Kharif, Caroline Legrand, Maud Liaras, Bernard Meyer, Tino Recchia, Aude Ristat, Stéphanie Sabatie-Garat.

ÉDITO



« La solidarité est un pilier de l'action d'Entrepreneurs de la Cité qui prend ses racines dans notre vision de l'économie, celle où chaque entrepreneur a sa place. »

LAURENT DES BREST
Président
d'ENTREPRENEURS
DE LA CITÉ

Directrice de la publication
et rédactrice en chef
Hayat Boaira

Assistante de la rédaction
Manon Marpeau

Chroniqueur
Agence In medias res

Ligne éditoriale
Claudine Pagon

Création Graphique
Tanguy Roland

Photographe
Jonathan Exbrayat

Pour célébrer nos 15 ans nous avons souhaité mettre à l'honneur 15 personnes qui illustrent toutes les dimensions de notre engagement pour l'assurance inclusive. Elles vous accompagneront dans la lecture de ce magazine pour vous donner toutes les clés de compréhension de l'assurance inclusive. Présenter ces 15 personnes a un sens très fort. La solidarité est un pilier de l'action d'Entrepreneurs de la Cité qui prend ses racines dans notre vision de l'économie, celle où chaque entrepreneur a sa place.

Donner les moyens de réussir en prévenant les risques est un engagement que chacun porte au quotidien et qu'il enrichit de son expérience et de ses compétences. Depuis 15 ans, la Fondation milite pour une assurance ouverte sur les grands enjeux de notre monde et affirme des valeurs d'inclusion et de création d'emplois. Les 15 ans à venir verront nos convictions s'affirmer et le développement de notre communauté, j'en suis sûr ! Merci à cette belle communauté, qui assure la pérennité de nos actions. »

15 ANS DÉJÀ!

Difficile de faire un choix parmi les nombreuses personnalités qui s'engagent au quotidien aux côtés d'Entrepreneurs de la Cité...

Nous avons cherché à rendre hommage à 15 personnes ou organisations, qui n'ont jamais cessé de soutenir la Fondation.



01
Maria Cason Gastelumendi
Entrepreneure,
LES VINS DE MARIA



02
Laure Châtel
Directrice Grand Âge
et Autonomie,
CNP ASSURANCES



03
Jean-Pierre Claveranne
Président d'honneur,
ENTREPRENEURS
DE LA CITÉ



04
Philippe Dabat
Membre du CDG,
AG2R LA MONDIALE



05
Thierry Déau
Chief Executive Officer,
MERIDIAM



06
Sophie Jalabert
Déléguée Générale,
BGE RÉSEAU



07
Béatrice Louvier
Directrice Sociétariat,
Parcours Confiance
et Mécénat,
CAISSE D'ÉPARGNE
RHÔNE-ALPES



08
Luc Mayaux
Directeur, INSTITUT
DES ASSURANCES
DE LYON



09
Marc Nabeth
Secrétaire général,
ENTREPRENEURS
DE LA CITE



10
Raddouane Ouama
Directeur projet
Entrepreneuriat,
MÉTROPOLE DE LYON



11
Nathalie Rauch
Directrice du
développement,
ENTREPRENEURS
DE LA CITÉ



12
Christophe Roth
Président, AGEFIPH



13
Bruno Rousset
Fondateur,
ENTREPRENEURS
DE LA CITÉ



14
Cyrille Roux
Responsable
Département social,
GRANT THORNTON
Roanne



15
Marie-Christine Varnier
Directrice
Administrative &
Financière, EVOLEM

15 ANS DÉJÀ !**ENTREPRENEURS DE LA CITÉ****L'HISTOIRE
D'UN PIONNIER
DE L'ASSURANCE
INCLUSIVE**

NICOLAS ROUSSET
Président d'EVOLEM

«La fondation Entrepreneurs de la Cité constitue un marqueur fort de l'engagement de Bruno Rousset en faveur de l'intérêt général. En tant

que co-fondateur de cette fondation, il a souhaité donner aux plus fragiles l'accès à une assurance pour protéger leur entreprise donc leur emploi. Depuis 15 ans, EDLC remplit sa mission sociale avec professionnalisme et beaucoup d'humanité. Le sens de l'accueil et de l'écoute de ses équipes, le souci de développer les meilleures solutions, le travail en partenariat avec les autres acteurs de l'accompagnement à la création d'entreprise : c'est

ce qui fait le succès d'EDLC. Aujourd'hui, au nom de mon père, je suis heureux de vous témoigner notre engagement dans la durée à vos côtés mais aussi notre fierté d'avoir contribué à la création de cette belle fondation qui œuvre pour l'insertion sociale et professionnelle de tous. Les besoins sont encore nombreux, l'inclusion et l'égalité des chances sont des valeurs qu'il faut continuer de soutenir et de défendre. Longue vie à EDLC pour poursuivre sa mission ! »

En 2007, plus de 30 000 personnes vulnérables – demandeurs d'emploi, bénéficiaires des minima sociaux ou personnes handicapées – lançaient en France leur entreprise. Leur objectif ? Créer leur emploi. Avec toutefois un frein important, l'impossibilité de protéger leur projet entrepreneurial.

C'est pour répondre à cette inégalité que la fondation Entrepreneurs de la Cité (EDLC) a été créée la même année, sous l'impulsion de huit membres fondateurs (AG2R La Mondiale, APRIL, la Banque Postale, la Caisse des Dépôts, CFDP

Assurances, CNP Assurances, Evolem et Matmut). L'idée était d'implanter en France le concept de micro-assurance, inspiré du Prix Nobel de la Paix Muhammad Yunus.

Depuis, EDLC soutient l'envie d'entreprendre des personnes sans emploi, en réduisant leur exposition aux risques financiers.

Les valeurs humanistes du projet, la vulnérabilité du public auquel elle s'adresse, l'absence de but lucratif et la dimension d'intérêt général de l'action de la fondation EDLC lui ont permis d'être reconnue d'utilité publique par décret du Conseil d'État le 19 décembre 2008.



Chiffres INSEE - Créations d'entreprises en France - 15/04/2022



JEAN-PIERRE CLAVERANNE
Professeur émérite UNIVERSITÉ
DE LYON - Président d'honneur
d'ENTREPRENEURS DE LA CITÉ

« Entrepreneurs de la Cité : deux mots, deux concepts clefs dans la chaîne de toute vie sociale.

De tous temps, les hommes et les femmes se sont investis pour entreprendre, créer et réaliser leur projet dans le cadre d'une entité en surplomb, la cité. Cette cité demeure l'expression de l'organisation sociale qui les a vu naître, creuset de liens et d'échanges, de compétition et de solidarité, de paris et de risques, de réussites et d'échecs, mais aussi de solidarité et d'entraide.

Entrepreneurs de la Cité est ce laboratoire, cette communauté d'hommes et de femmes partageant de nombreuses valeurs, qui donne à voir au quotidien la complexité des relations. »

15 ANS DÉJÀ !

ENTREPRENEURS DE LA CITÉ

UNE HISTOIRE AU RYTHME DE LA SOCIÉTÉ

2007

Naissance d'EDLC à l'initiative de Bruno Rousset et de 7 autres sociétés fondatrices

-
Le 29 juin 2007, Apple lance l'iPhone.

2008

Obtention de la reconnaissance d'utilité publique par le Conseil d'État

-
Sortie de Bienvenue chez les Ch'tis.

2009

Extension du partenariat Agefiph à toute la France

-
Investiture de Barack Obama qui, la même année, remporte le Prix Nobel de la Paix.

2010

Création du guide web de l'assurance des micro-entrepreneurs

-
Sortie mondiale de l'iPad



2011

Lancement du service Local Secur' en partenariat avec Polyexpert

-
«La touche Paris Match» : le mariage princier anglais du Prince William avec Kate Middleton.

2014

Déploiement du réseau de bénévoles sur toute la France

-
Malala reçoit le prix Nobel de la Paix.

2012

Naissance du club de mécènes rhônalpins «Le club EDLC»

-
«I will always love you»... Whitney Houston nous quitte.

2013

Création de la micro-assurance décennale pour protéger les entrepreneurs du bâtiment

-
Vote de la loi sur le mariage pour tous en France.

2021

Nouvelle micro-assurance RC pro avec Hiscox et nouveau site internet entrepreneursdelacite.org

-
Naissance des jumeaux pandas au zoo de Beauval.



2017

Déménagement des locaux EDLC à Villeurbanne

-
Début du mouvement #MeToo.

2016

Lancement du nouveau service d'aide à la complémentaire santé

-
Création de la prime d'activité qui soutient le pouvoir d'achat des travailleurs gagnant moins de 1500 € par mois.

2015

Ouverture de l'antenne d'EDLC à La Réunion

-
Paris se met au vert et accueille le monde à la COP21.

2018

Laurent des Brest est nommé président de la Fondation EDLC

-
La France est championne du monde de football.

2019

20 000* entrepreneur accueilli

-
Greta Thunberg élue personnalité de l'année.

2020

Fonds d'aide exceptionnel COVID – 300 k€ distribués à 450 entrepreneurs

-
Chris Nikic est le premier athlète porteur de trisomie 21 à terminer un triathlon Ironman.

15 ANS DE VIE À LA FONDATION, C'EST AUSSI...

12 BÉBÉS



37 ALTERNANTS/STAGIAIRES QUI ONT TROUVÉ DES JOBS

17 SALARIÉS



3 DÉMÉNAGEMENTS



15 NATIONALITÉS REPRÉSENTÉES AU SEIN DE SES ÉQUIPES

France / Espagne / Maroc / Syrie / Turquie / Algérie / Tunisie / Cambodge / Cap-Vert / Madagascar / Éthiopie / Israël / Guinée / Portugal / Sénégal



15 ANS DÉJÀ ! GOUVERNANCE

DES HOMMES ET DES FEMMES AU SERVICE DE LA FONDATION

Lors du conseil d'administration du 25 juin 2021, Patrice Garnier, ex-président de France Active Investissement et Marc Olagnon, délégué général adjoint d'Initiative France, ont quitté le conseil d'administration après plus de 10 ans d'engagement. Les membres leur ont rendu un vibrant hommage et ont accueilli à cette occasion trois nouveaux administrateurs :

Isabelle le Bot, François Garreau et Bruno Gautier.

COLLÈGE DES MEMBRES FONDATEURS

- April Group, représenté par **Marc-André DUPONT**, Directeur Général Délégué Pôle Dommage
- CNP Assurances, représentée par **Laure CHATEL**, Directrice Grand Âge / Autonomie
- AG2R La Mondiale, représentée par **Philippe DABAT**, Directeur Général Délégué
- CFDP Assurances, représentée par **Laurent des BREST**, Président
- Matmut, représentée par **Isabelle LE BOT**, Directrice Générale Adjointe

COLLÈGE DES PERSONNALITÉS QUALIFIÉES

- **François GARREAU**, Responsable de la mission RSE auprès du COMEX de Generali France et Président de la Commission Développement durable de France Active
- **Marc NABETH**, Directeur Digital & Innovation, Valmen Consulting
- **Jean-François CARETTE**, Secrétaire général, PolyExpert
- **Sylvie BONNEAU**, Responsable Réseau d'Innovation à la Banque de France

COLLÈGE DES PARTENAIRES ÉCONOMIQUES ET SOCIAUX

- La Caisse d'Épargne Rhône-Alpes, représentée par **Béatrice LOUVIER**, Directrice du Sociétariat, Parcours Confiance et Mécénat
- L'ADIE, représentée par **Bruno GAUTIER**, Directeur du développement
- France Active, représentée par **Jean-Dominique BERNARDINI**, Directeur marketing Création d'Entreprise
- Réseau BGE, représenté par **Alexandra GUITTON**, Déléguée Générale Adjointe
- Crésus, représenté par **Jean-Louis KIEHL**, Président

COMMISSAIRE DU GOUVERNEMENT

Sous-Préfète chargée de la politique de la ville,
Mme Salwa PHILIBERT

LE CONSEIL D'ADMINISTRATION DE L'ASSOCIATION DES ASSURÉS

- **Luc MAYAUX**, Président, Professeur des Universités
- **Bruno BELIN DE CHANTEMELE**, Avocat
- **Jean-Bernard COFFY**, Ancien directeur de la Gouvernance et du Partenariat de Pôle emploi
- **Maud LIARAS**, Consultante, Docteur en droit
- **Frederick FRANCOIS**, Directeur marketing chez Malakoff Mederic
- **Dominique GROS**, Ancien Président Polyexpert Rhône-Alpes



CYRILLE ROUX

Responsable département Social
chez GRANT THORNTON Roanne -
Conseiller social pour EDLC

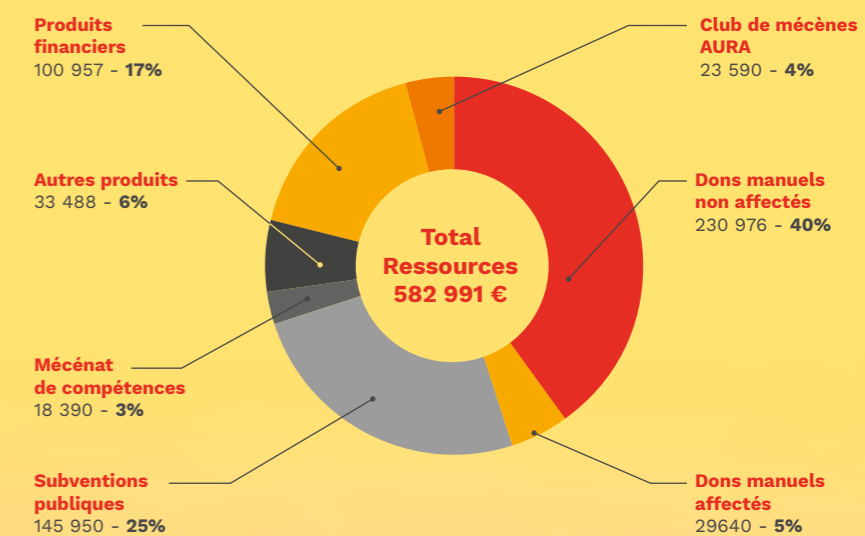
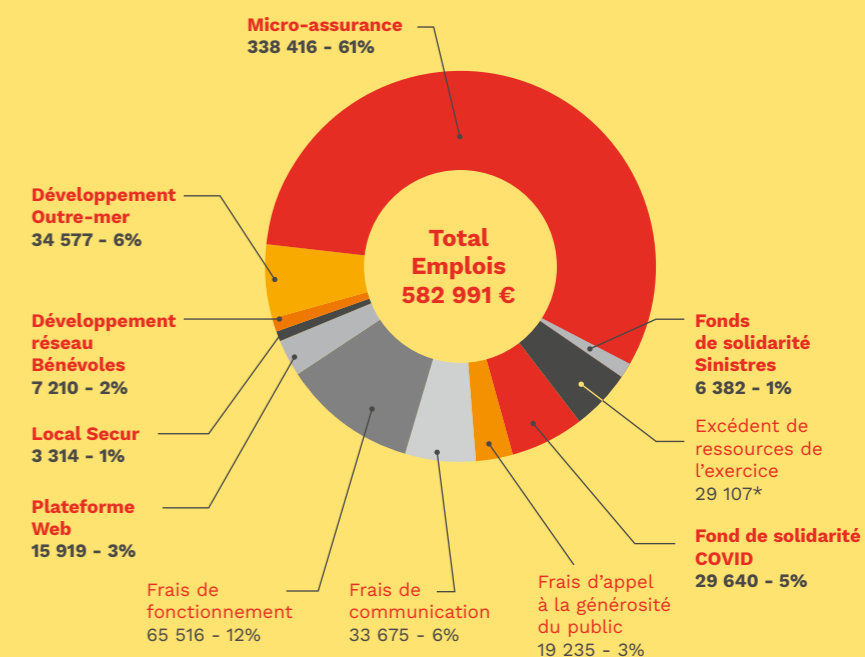
**Grant Thornton,
des experts-comptables
engagés et fidèles**

« Nous sommes particulièrement fiers chez Grant Thornton d'être partenaires d'Entrepreneurs de la Cité (ELDC) depuis sa création. Ce beau projet est devenu tout au long de ces 15 années un acteur connu et reconnu de la micro-assurance visant à protéger les créateurs d'entreprises les plus modestes. Les valeurs portées par EDLC correspondent pleinement à notre engagement d'accompagner les entrepreneurs de toutes conditions tout au long de leur existence. Nous émettons le vœu que les 15 prochaines années verront la concrétisation de nouveaux projets toujours plus riches et que nous saurons conserver cette relation forte et privilégiée avec l'ensemble de l'équipe dynamique qui anime cette belle structure au quotidien. Bon anniversaire et vivement les 15 prochaines années à vos côtés ! »

RAPPORT FINANCIER

APRÈS LE COVID, RETOUR À LA NORMALE

Compte d'emploi-ressources 2021



01.

DÉVELOPPER

L'ASSURANCE
INCLUSIVE



GRÉGORY CUILLERON
est cuisinier, restaurateur
et animateur télé. Il s'est notamment
fait connaître lors d'émissions
culinaires comme
Un dîner presque parfait ou
encore Top chef sur M6.

Que faisiez-vous il y a 15 ans ?

Je m'occupais de la communication d'un restaurant gastronomique à Lyon, j'étais seul dans un petit bureau de L'auberge de l'île Barbe. Puis j'ai rapidement monté mon agence de communication pour accompagner les restaurants qui n'avaient pas les moyens d'externaliser leur propre communication. Je suis devenu entrepreneur à ce moment-là. J'avais envie d'entreprendre, mais j'avais 28 ans et je n'avais sans doute pas assez d'expérience. Ça n'a pas été simple, mais c'était intéressant.

Quel est pour vous le rôle de l'entrepreneur et de quelle manière doit-il être encouragé ?

Grâce aux solutions qu'il apporte et aux projets qu'il défend, l'entrepreneur crée un ciment qui comble les petites fissures, notamment dans le rapport à l'autre. Être entrepreneur, c'est aussi une liberté et une agilité pour répondre aux attentes des clients. Pour autant, monter sa propre activité est loin d'être simple et il est important de pouvoir être accompagné. Les gens pensent : « Oh tu es entrepreneur, tu es libre, tu n'as pas de patron », alors que l'entrepreneuriat est un sacerdoce, on ne ferme jamais la porte du bureau. C'est une chose extraordinaire de pouvoir aller dans la direction que l'on souhaite et de mener sa propre barque. C'est encore mieux de le faire avec le soutien nécessaire pour prendre le bon chemin et ne pas se perdre en route.

Pourquoi est-il nécessaire de soutenir les démarches entrepreneuriales, en particulier celles des publics les plus éloignés de l'emploi comme les personnes en situation de handicap ?

L'entrepreneuriat permet à des personnes en situation de handicap ou en difficulté face à l'emploi dit classique de créer une activité à leur mesure sans

avoir pour autant besoin de prouver quoi que ce soit. Être accompagné financièrement et moralement, être épaulé d'un point de vue organisationnel, comptable et légal est essentiel. Cela permet de connaître ses droits, les aides disponibles, notamment celles de l'Agefiph pour les personnes en situation de handicap. Moi, je n'ai par exemple jamais bénéficié de soutiens particuliers du fait de mon handicap (ndlr. : Grégory Cuilleron est handicapé du bras gauche depuis sa naissance). Je ne savais pas que j'avais éventuellement droit à des aides et puis quand j'ai commencé ma carrière professionnelle, on s'en fichait un peu du handicap.

Quel regard portez-vous sur l'action d'Entrepreneurs de la Cité ?

Des initiatives comme celles d'Entrepreneurs de la Cité permettent de traverser les aléas de l'activité, comme la crise sanitaire. Je trouve ça bien qu'on s'intéresse aux petits. Que des plus gros les aident à avancer. Pour moi Entrepreneurs de la Cité, c'est un peu une corde et un baudrier. Oui, le chemin peut être long et périlleux, mais au moins on peut avoir ce filet pour vous sécuriser et vous rattraper en cas de besoin.

Comment voyez-vous les 15 prochaines années ?

Aujourd'hui, je gère un restaurant à Lyon et j'aimerais construire des projets en restauration, ou sur du conseil, autour d'une thématique, d'un savoir-faire. J'ai aussi l'envie de continuer mes interventions et mes participations à des conférences sur le handicap. J'aime rencontrer et échanger avec des gens différents, des chercheurs, des informaticiens, des ouvriers, c'est enrichissant. Alors si je peux contribuer à améliorer les choses, apporter ma petite pierre à cette cause, je continuerai à le faire.

« *Entrepreneurs de la Cité, c'est un peu une corde et un baudrier* »

EN CHIFFRE

La barre des 25 000 créateurs accueillis est franchie ! L'année 2021 a marqué un record de l'activité chez Entrepreneurs de la Cité (EDLC), dans la ligne du dynamisme constaté au niveau national



DE 2007 À 2021

26 095
entrepreneurs accueillis

86%

des entrepreneurs étaient
demandeurs d'emploi avant la
création de leur activité

746

nouveaux assurés en 2021
(+52% versus 2020)



EN 2021

8 100
assurés
de 2007 à 2021

2 939

entrepreneurs accueillis
(+23% versus 2020)



48%
de femmes



45 ans

C'est la moyenne d'âge
des entrepreneurs accompagnés

70

formations réalisées,
800 entrepreneurs
et conseillers formés

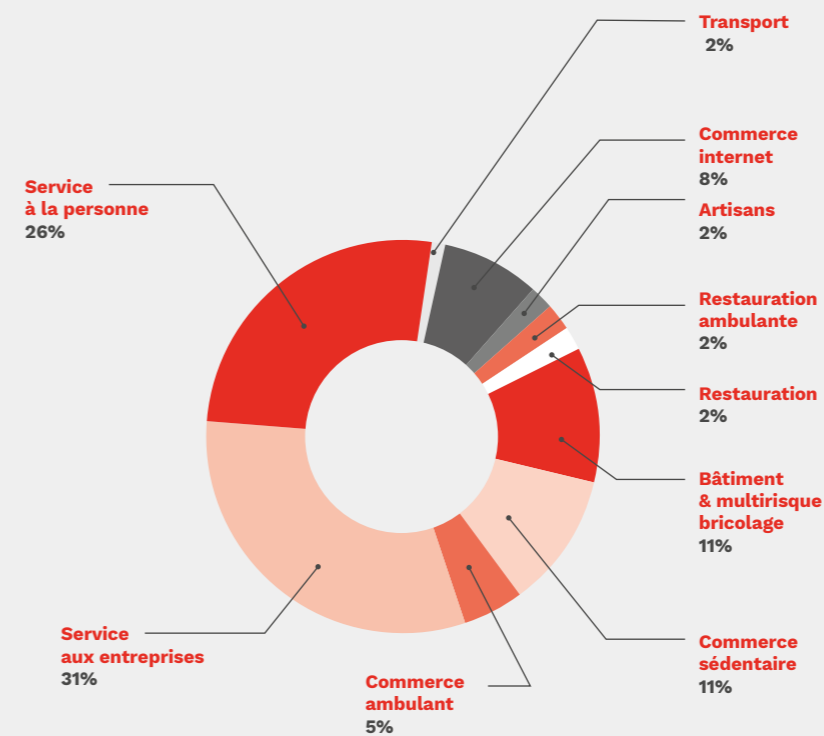


MARC NABETH

Directeur innovation & digital
chez VALMEN CONSULTING -
Secrétaire général d'EDLC

« Durant ces 15 ans, j'ai pu découvrir le travail admirable réalisé sur le terrain par Entrepreneurs de la Cité auprès de créateurs d'entreprises dont on mesure la résilience, l'inventivité, le courage de créer une entreprise après une période de chômage et un questionnement sur un avenir incertain.

À travers leur histoire, on mesure à quel point l'assurance, qui n'a rien d'une évidence ou d'un acquis encore à ce jour, est essentielle à la réduction des vulnérabilités et des pauvretés. Les évolutions sociétales, économiques, politiques et démographiques me permettent de penser que la fondation jouera un rôle encore plus important au-delà même des exemples des seuls créateurs d'entreprise qu'elle a accompagnés et soutenus. »



Répartition par secteurs d'activité
en 2021



ENTREPRENEURS DE LA CITÉ DÉFEND

LE MODÈLE DE L'ASSURANCE INCLUSIVE À LA SEMAINE DE LA FINANCE SOLIDAIRE

À l'occasion de la Semaine de la Finance Solidaire 2021 organisée par FAIR, Entrepreneurs de la Cité a animé, en partenariat avec l'Enass (École nationale d'assurances) une table-ronde : «L'assurance inclusive : une utopie ou un modèle pour l'économie positive ?».

Marc Nabeth, secrétaire général de la fondation EDLC et auteur du livre L'assurance inclusive

François-Xavier Albouy, directeur de recherche de la Chaire «Transitions démographiques, Transitions économiques»

Hayat Boaira, Déléguée Générale de la fondation EDLC

Violaine Bergoin, entrepreneure accompagnée par EDLC et créatrice de la pâtisserie parisienne «Les petites pâtisseries - Raw & Vegan»



Hicham Shad, entrepreneur accompagné par EDLC et fondateur de : teeshirt-minute.com



REGARDS CROISÉS SUR L'ASSURANCE INCLUSIVE

Dans la lignée de cette table-ronde, Marc Nabeth partage sa vision de l'assurance inclusive avec Laurent des Brest, président de la fondation Entrepreneurs de la Cité (EDLC).

Une définition de l'assurance inclusive ?

Laurent des Brest : L'assurance inclusive, c'est la volonté de rendre accessibles des offres d'assurance à une partie de la population qui ne s'assure pas ou peu, par manque de moyens financiers, de connaissances des risques ou d'une situation de non-assurabilité. L'assurance inclusive, c'est ne laisser personne à l'extérieur du cercle de la protection.

Pourquoi l'assurance inclusive favorise-t-elle la pérennité de l'entrepreneuriat ?

Marc Nabeth : Contribuer à la protection de créateurs d'entreprises particulièrement vulnérables est stratégique au moment où ils se lancent dans une aventure entrepreneuriale stimulante mais souvent complexe et parfois anxiogène. Nombre d'entre eux peuvent disposer en France d'un soutien financier ou de conseils lors de leur projet de création, mais l'assurance est souvent ignorée. Or, leur exposition face aux risques existe bel et bien.

Comment Entrepreneurs de la Cité sélectionne les créateurs qu'elle accompagne ?

Laurent des Brest : EDLC est convaincue que toute personne

peut devenir entrepreneur à partir du moment où elle est bien accompagnée et bien formée. C'est pourquoi un créateur souhaitant être assuré chez nous doit simplement être accompagné par l'un de nos réseaux partenaires d'aide à la création d'entreprise.

« Ce bel élan de création d'activités cache une certaine précarité sociale et il est urgent aujourd'hui de fédérer les acteurs économiques »

Est-ce que l'assurance inclusive ne serait pas la concrétisation de la mission sociétale de l'assurance ?

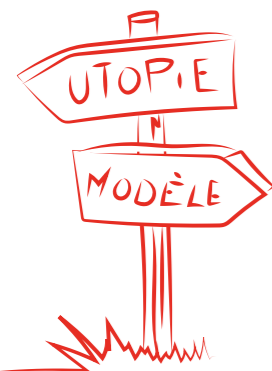
Marc Nabeth : En s'intéressant aux marges de l'assurance, de plus en plus imposantes et préoccupantes, l'assurance inclusive témoigne de la mission originelle de l'assurance, de son apport à la société. Ancrée dans la cité, elle est une alternative à ce que proposent les marchands de protection peu soucieux de l'intérêt commun : les mafias, les extrémistes religieux qui jouent de l'absence de l'État et des « élites économiques et financières » pour asseoir leur pouvoir.

Quel est l'intérêt pour les assureurs français de s'engager dans cette démarche ?

Laurent des Brest : En 2020, plus de 850 000 entreprises ont été créées malgré la crise Covid. Cela démontre que l'entrepreneuriat est aujourd'hui une réponse crédible à la crise du chômage. Cependant, ce bel élan de création d'activités cache une certaine précarité sociale et il est urgent aujourd'hui de fédérer les acteurs économiques et particulièrement le secteur de l'assurance autour de l'accompagnement à la protection et à la pérennisation de ces micro-entreprises. Au-delà de cette action de solidarité et de soutien à l'emploi en France, le secteur de l'assurance a aussi besoin de redorer son image après les critiques durant la période de Covid et de rappeler aux Français qu'il se mobilise encore plus auprès des plus vulnérables.



Retrouvez l'intégralité de la tribune



Visionnez le replay

Cette première participation à la Semaine de la Finance Solidaire a été un succès. 125 participants en présentiel et en visio ont assisté à la table-ronde.



DE VILLEURBANNE À LA RÉUNION TOUJOURS PLUS LOIN EN 15 ANS !



Après avoir lancé un projet-pilote de micro-assurance sur Lyon et Villeurbanne en 2007, Entrepreneurs de la Cité (EDLC) a essaimé sur tout le territoire métropolitain. Puis, en 2015, grâce notamment à l'aide du conseil régional de La Réunion, du conseil départemental et de la Caisse des Dépôts, l'activité de la fondation a pu débiter sur l'île de La Réunion. EDLC s'inscrit dans la proximité avec les entrepreneurs. Cette proximité, nous la vivons aussi avec les réseaux d'aide à la création et en particulier la BGE avec qui nous travaillons depuis l'installation à la Réunion. Et de 2017 à 2021, le soutien financier du Crédit Agricole a également permis à des centaines d'entrepreneurs de ce territoire de protéger leurs entreprises et de pérenniser leurs activités.

Le 27 octobre 2021, EDLC a rassemblé tous ses partenaires dans l'objectif de travailler sur le futur positionnement du projet de l'assurance inclusive sur l'île de La Réunion. Ce fut l'occasion pour notre président, Laurent des Brest, de venir à leur rencontre et de remercier nos différents interlocuteurs réunionnais.



SOPHIE JALABERT
Délégué Général, BGE Réseau

« Depuis 15 ans, Entrepreneurs de la Cité contribue à sécuriser les premiers pas des jeunes entrepreneurs. Partageant cette ambition, le réseau BGE est fier de s'engager à ses côtés pour promouvoir la micro-assurance et démocratiser la protection des entrepreneurs, un enjeu majeur dans cette période où les néo entrepreneurs n'ont jamais été aussi nombreux. »

RENFORCEMENT DE L'INCLUSION EN ASSURANCE UNE OFFRE ÉLARGIE ET ADAPTÉE



Entrepreneurs de la Cité (EDLC) et Hiscox ont lancé début avril 2021 une solution pour permettre aux micro-entrepreneurs fragiles de bénéficier d'offres d'assurances adaptées et à prix subventionné. 320 activités supplémentaires sont couvertes par cette nouvelle garantie.

Le partenariat ne s'arrête pas là. En complément de cette initiative, des salariés bénévoles d'Hiscox ont accompagné, tout au long de l'année, les aidants sur le terrain en dispensant des modules de formation leur permettant de mieux appréhender les enjeux, les besoins et les attentes des créateurs d'entreprise.

Nous sommes très fiers du succès de ce partenariat ! L'objectif initial d'assurer 100 entrepreneurs sur l'année 2021 a été largement dépassé : 220 ont adhéré à la responsabilité civile professionnelle en 2021 et nous avons remporté la médaille d'argent des Trophées de l'Assurance dans la catégorie « Innovation citoyenne ».



CLARA MINÉ-GARROS
Créatrice de Mouv'Intelligent -
Assurée EDLC en responsabilité
civile professionnelle

« Tout d'abord il est indispensable de s'assurer et EDLC et Hiscox me permettent d'assurer l'ensemble des prestations de Mouv'Intelligent. [...] J'aimerais remercier l'ensemble de nos partenaires et tout particulièrement l'assureur Hiscox et Entrepreneurs de la Cité. »



Découvrez
le palmarès des Trophées
de l'Assurance 2021



Découvrez
le témoignage dans
son intégralité



DALÉ

est chanteur et fondateur du groupe Mix&Soul Events. Il s'est fait connaître en France en 2009 lors de sa participation remarquée à l'émission Nouvelle Star diffusée sur M6.

Que permet la création de sa propre activité ?

Cela permet d'avoir une vraie liberté. Celle de faire ce que l'on souhaite quand on le souhaite. Une ouverture et un autre regard sur les choses qui nous entourent. C'est assez enrichissant, mais c'est aussi un vrai challenge dans un domaine où rien n'est jamais acquis. Il faut pouvoir se remettre en question, savoir bien s'entourer aussi. Dans l'événementiel, des groupes comme le nôtre il y en a énormément et ce dans le monde entier, donc ce n'est jamais simple. Il faut garder la tête sur les épaules.

Quels sont pour vous les bénéfices du soutien à l'entrepreneuriat, par la micro-assurance, des personnes disposant de peu de moyens ?

Ce type de soutien est déjà important moralement. Cela est par exemple essentiel dans une crise comme celle du covid où le mental a souffert de devoir rester enfermé. Le fait d'avoir des acteurs comme Entrepreneurs de la Cité pour aider les gens qui viennent de monter leur activité ou qui sont les plus en difficulté est une bonne chose. Cela permet à ces

02. ENCOURAGER

LA SOLIDARITÉ

entrepreneurs d'avoir les bases nécessaires pour continuer à avancer. On a la chance d'être en France, d'avoir accès à beaucoup d'aides, ce qui est bien. Mais des acteurs comme Entrepreneurs de la Cité, qui viennent en aide à ceux qui n'ont pas la possibilité de toucher ces aides ou d'avancer sereinement mais qui osent se lancer dans l'inconnu, je trouve ça vraiment bien. Car monter sa petite société, c'est loin d'être évident. Il y a une phrase en anglais que j'aime beaucoup et qui dit : The most we share, the most we have, « plus nous partageons, plus nous recevons ». Je trouve qu'elle colle bien à la philosophie d'Entrepreneurs de la Cité.

Que faisiez-vous il y a 15 ans et comment voyez-vous les 15 ans à venir ?

2006, c'est loin ! J'étais en fin d'études et je chantais déjà. J'ai été inscrit à mon insu en 2009 à l'émission À la recherche de la nouvelle star où j'ai eu la chance de finir parmi les finalistes. C'est suite à ce passage télévisé, et par le biais de belles rencontres, que je suis vraiment devenu professionnel. J'ai commencé à jouer dans différents groupes pour des événements en France

et à l'étranger. Par la suite, avec l'expérience que j'ai pu acquérir dans ce domaine, je me suis dit que je pouvais lancer mon propre groupe spécialisé dans les soirées privées. C'est là qu'est né Mix&Soul Events. Nous étions au départ deux avec un autre chanteur, nous sommes aujourd'hui entre 10 et 15 artistes sur scène... Dans les 15 ans à venir, j'aimerais donc continuer à développer cette activité dans le secteur de la musique et de l'événementiel, asseoir notre expérience et notre notoriété. Je suis quelqu'un de très optimiste et je garde toujours en tête l'idée que rien n'est acquis et qu'il faut savoir se remettre constamment en question. »

« *The most we share, the most we have* »



EDLC ET L'AGEFIPH MOBILISÉES POUR LES ENTREPRENEURS EN SITUATION DE HANDICAP



En complément du partenariat national avec l'Agefiph, qui permet depuis 2007, à près de 1 500 entrepreneurs en situation de handicap de bénéficier chaque année d'une gratuité de la micro-assurance, l'Agefiph a financé un fonds d'aide exceptionnel : 29 000 € distribués en 2021 à plus de 80 entrepreneurs qui ont dû arrêter de travailler à cause du Covid.



CHRISTOPHE ROTH
Président, AGEFIPH

« Pour l'Agefiph, accompagner une personne handicapée dans son projet de création d'entreprise, c'est bien entendu créer un emploi, mais c'est aussi anticiper les risques. Le plus souvent, et nous ne pouvons que le regretter, ces risques peuvent

être appréciés de façon majorée par les assureurs. Grâce au partenariat avec Entrepreneurs de la Cité, en finançant pendant 2 ans la micro-assurance, nous contribuons à lever ces freins et à mieux sécuriser les parcours des personnes. En 2021, l'Agefiph a également soutenu les entrepreneurs ayant été frappés par le COVID, en prenant en charge la période de carence de leur arrêt maladie. En 15 ans, nous sommes fiers d'avoir pu protéger, aux côtés de la Fondation Entrepreneurs de la cité, plus de 6 500 créateurs d'entreprise. »



MALIKA B
Créatrice du salon de thé
LIKA GOURMAND -
Assurée d'EDLC

« J'ai décidé de créer Lika Gourmand à 58 ans, à la suite de problèmes de santé. À cause de cela, beaucoup de personnes ont refusé de financer et accompagner mon projet. Chez Entrepreneurs de la Cité, j'ai été bien accueillie, malgré mon âge et mon état de santé. J'ai finalement pu ouvrir mon entreprise et l'assurer : c'était un soulagement psychologique et sécuritaire pour moi ! Je conseille EDLC à tous et j'espère pouvoir rester assurée chez eux le plus longtemps possible. »



Plus de

20%

des entrepreneurs en situation de handicap, soutenus par l'Agefiph en 2021, ont pu avoir accès au partenariat micro-assurance.



Un partenariat possible grâce à l'aide de plus de

50

**PARTENAIRES
ASSOCIATIFS**

ou consulaires présents dans tous les départements de France métropolitaine et à la Réunion.



6 700

ENTREPRENEURS
bénéficiaires depuis 2007.

LES MÉCÈNES FONT VIVRE LA SOLIDARITÉ

L'action d'EDLC est rendue possible notamment par le soutien financier des entreprises mécènes, qui s'engagent à prendre en charge l'accompagnement en micro-assurance des entrepreneurs.

« Deux ans après avoir fondé la société d'investissement MERIDIAM, j'ai décidé de soutenir le lancement de la micro-assurance en France. MERIDIAM, repose sur l'alignement des intérêts entre le secteur public et le secteur privé pour apporter des solutions aux besoins collectifs des communautés : la fondation Entrepreneurs de la Cité, en rassemblant des assureurs, des mécènes, des associations, permet à des personnes sans emploi de s'investir dans leurs territoires en créant leur propre entreprise. Soutenir l'entrepreneuriat, l'inclusion et le tissu local, voilà une action qui fait écho aux valeurs cardinales de MERIDIAM. Joyeux anniversaire EDLC ! »



MÉCÈNE
HISTORIQUE

THIERRY DÉAU

Chief Executive Officer, MERIDIAM



NOUVEAU
MÉCÈNE

ARNAUD DURAND

Directeur de la communication,
ALBINGIA - Bénévole pour
Entrepreneurs de la Cité

Pourquoi avoir choisi de devenir mécène d'Entrepreneurs de la Cité en 2020 ?

Nous cherchions à soutenir des organisations en cohérence avec l'activité d'Albingia, société d'assurance spécialisée sur les risques d'entreprise et la cohérence est clairement visible. L'activité d'EDLC fait vraiment écho à celle d'Albingia, à savoir accompagner les entrepreneurs dans leurs besoins d'assurance.

Quels actions et leviers mettez-vous en place pour soutenir concrètement EDLC ?

Outre la communication que nous réalisons au cœur de l'entreprise autour de cette cause, nous sommes également sollicités pour participer à un groupe de travail mis en place par EDLC. C'est intéressant d'y participer et cela nous permet de sortir du simple cadre financier.



« L'activité
d'EDLC fait
vraiment écho
à celle d'Albingia [...]
Il y a un vrai partage
de valeurs »

Vous faites appel à l'humain pour vous développer. Ce partage d'expertises et de bonnes pratiques montre aussi le côté convivial et humain de la relation entre Albingia et EDLC.

Vous avez renforcé le montant de votre don en 2021 : qu'est-ce qui a motivé un soutien si important ?

Nous savons qu'il y a un besoin et de multiples projets qui peuvent être mis en place et nous avons beaucoup de plaisir à soutenir EDLC car la dimension humaine que vous mettez en avant nous est très chère. Il y a un vrai partage de valeurs.

EDLC RENFORCE
SON ACTION
DE PLAIDOYER
POUR UNE
ÉCONOMIE
SOCIALE ET
SOLIDAIRE



En 2021, EDLC a tenu à soutenir le mouvement porté par la CRESS - Chambre Régionale de l'Économie Sociale et Solidaire - pour défendre les valeurs et le modèle d'une autre économie. Son engagement a été salué par l'élection de la Fondation au sein du conseil d'administration de la CRESS AURA, dans le collège des Fondations et de la finance solidaire !



JEAN-FRANÇOIS CARETTE
Secrétaire Général POLYEXPERT -
Administrateur d'EDLC

« Polyexpert est partenaire d'EDLC depuis 2011, avec le service Local Secur'. Nous sommes très fiers de ce mécénat de compétences dont la longévité témoigne de notre engagement dans la durée auprès de

10 ANS DE MÉCÉNAT
DE COMPÉTENCES
AU SERVICE DES
ENTREPRENEURS :
LOCAL SECUR'
FÊTE SON 500^E
BÉNÉFICIAIRE

Local Secur' est un mécénat de compétences, lancé en 2011 par le groupe Polyexpert au bénéfice des entrepreneurs accompagnés par la Fondation. Local Secur' est un diagnostic complet du local professionnel réalisé gratuitement par un expert Polyexpert pour alerter l'entrepreneur sur les éventuels risques du local qu'il s'apprête à louer pour son entreprise.



LIDIA SANNA
Créatrice de l'entreprise
LE COMPTOIR FORUNELLA

Elle est la 500^e bénéficiaire
du partenariat Local Secur'.
Elle témoigne :

« J'ai eu la chance d'être orientée vers Polyexpert qui a expertisé mon local. L'expertise a été claire et précieuse, avec une approche professionnelle et des conseils utiles car nous oublions cette notion de protection d'entreprise qui est primordiale. Local Secur' m'a permis de me lancer en toute sécurité et sérénité ! »



Découvrez
Le comptoir Fortunella

la Fondation. Dans ce cadre, Polyexpert mobilise ses experts pour une prestation qui est au cœur de notre métier. Ils sont toujours enthousiastes pour accompagner les micro-entrepreneurs dans le choix de leur local professionnel, contribuant ainsi à la réussite du démarrage de leur activité. Et à titre personnel, mon implication dans la gouvernance d'EDLC est pour moi une expérience d'ouverture et de diversité d'une grande richesse.

Après 15 ans d'existence, Entrepreneurs de la Cité dispose désormais d'une expérience réussie qui en fait un acteur majeur de la micro-assurance en France. Sur cette base solide, je souhaite que la Fondation poursuive son accompagnement auprès des micro-entrepreneurs en intégrant de nouveaux services en réponse à leurs besoins, en nouant des partenariats avec des acteurs spécialisés.»

03.

PÉRENNISER

LA CRÉATION D'EMPLOIS

© OLIVIER VIGÉRIE



AUDREY TCHERKOFF
Présidente exécutive de
L'INSTITUT DE L'ÉCONOMIE
POSITIVE

Audrey Tcherkoff appelle les femmes à « croire en leur capacité et leur force ». Elle souligne les progrès réalisés en 15 ans mais aussi les combats qui restent à mener pour, enfin, favoriser l'entrepreneuriat au féminin.

Quel regard portez-vous sur l'évolution des femmes entrepreneures sur les 15 ans passés ?

De manière générale, dans le monde, davantage de petites filles et de jeunes femmes sont scolarisées et c'est très important. Il y a, en parallèle, de plus de plus de femmes qui réussissent à atteindre des positions de leadership dans le privé comme dans la sphère publique grâce à des lois en faveur de l'égalité entre les femmes et les hommes. On ne peut que s'en féliciter. Cependant, force est de constater que les stéréotypes et les biais restent extrêmement prégnants dans notre société, gravés dans notre éducation, notre culture. Malgré les avancées, il reste énormément de challenges à relever en raison de normes sociales discriminatoires. En France, les femmes restent

sous-représentées en haut de l'échelle : on ne compte que 4 femmes au CAC 40 et elles ne sont pas PDG mais DG. Il faut encore un homme pour assurer la présidence, comme pour les assister... Certes, il existe des opportunités sérieuses pour les femmes mais les portes ne s'ouvrent pas encore assez. La question du choix, c'est-à-dire de dire oui ou non, beaucoup de femmes et de filles n'en ont toujours pas le pouvoir aujourd'hui.

Les statistiques des femmes entrepreneures chez Entrepreneurs de la cité (48%) sont bien supérieures aux moyennes nationales [32,3% en 2021, selon le baromètre Infogreffe]. Comment peut-on l'expliquer ?

Toutes les études montrent que les femmes ont autant envie d'entreprendre que les hommes. Ce chiffre de 48% est simplement la juste réflexion des envies des femmes. Parmi les nombreux plafonds de verre à briser en matière de création d'entreprise, on peut citer le financement. Il y a 224 millions de femmes entrepreneurs dans le monde et elles n'ont accès qu'à 1% des financements publics et privés destinés à la création d'entreprise ! En France, ce sont seulement 3% de ces fonds disponibles auxquels les femmes ont accès. Lorsqu'elles font des levées de fonds, on pose aux femmes entrepreneures des quantités de questions sur leurs projets personnels, leur volonté d'avoir des enfants, comment elles articulent vie professionnelle/vie personnelle... Des critères jamais pris en compte pour des créateurs hommes.

Quelles peuvent être les pistes d'action pour les 15 prochaines années ?

Il faut le reconnaître : le taux d'emploi des femmes augmente, leur présence dans les conseils d'administration aussi, les écarts de salaire diminuent... tous les indicateurs progressent. Par exemple, en France, le rallongement du congé paternité a vraiment été une avancée décisive, au bénéfice du travail des femmes. Il y a eu par ailleurs des big bang sociétaux qui ont conduit à de fortes prises de conscience. Toutefois, on constate que la pandémie de Covid-19 a eu un impact fort sur les femmes. Elle a fait des ravages sur la quête pour l'égalité femmes/hommes et a eu un effet loupe sur la précarité féminine : baisse de la scolarisation des jeunes filles

en milieu précaire, explosion des violences conjugales et intrafamiliales, baisse de l'accès à la contraception et à l'avortement, aggravation de la charge mentale. Malheureusement, les leçons n'ont pas été tirées puisqu'il n'y a pas eu de réelle revalorisation des métiers du care et de leurs salariés en première ligne qui sont en majorité des femmes. Il est impératif de réagir très vite car une année perdue a des effets négatifs pendant plusieurs générations. C'est pourquoi l'action de la Fondation Entrepreneurs de la cité auprès de femmes qui ont pu ainsi être fragilisées est absolument nécessaire.

Une piste pour l'avenir : arrêter la victimisation des femmes, que les femmes croient en leur capacité et leur force. Lorsque la volonté est là, les organisations peuvent se transformer à la vitesse de la lumière. Pour cela, il faut le courage des décideurs, dans l'entreprise et ailleurs. Les femmes de leur côté doivent prendre conscience de leur force, en intégrant des réseaux féminins par exemple. À un moment ou à un autre, on a toutes besoin de se sentir soutenue, comprise.

Comment rêvez-vous les 15 ans à venir ?

Mon souhait pour les 15 prochaines années ? Qu'on entende davantage de magnifiques histoires de femmes qui montent leur société, qui réussissent à lever autant d'argent que les hommes, qu'il y ait 50% de licornes fondées ou cofondées par des femmes. Si je devais choisir un combat à mener pour les 15 prochaines années, ce serait celui de la place des femmes dans le domaine technologique. Elles sont sous-représentées dans les filières STEM (science, technology, engineering and mathematics) car il existe toujours des stéréotypes hyper forts qui caractérisent ces filières comme masculines. À chaque étape de leur parcours (éducation, études supérieures et emploi), les femmes sont confrontées à un environnement hostile qui les pousse à se

tourner vers d'autres secteurs. Seulement 22% des ingénieurs en France sont des femmes et c'est très grave car les emplois scientifiques sont ceux du futur, de la croissance inclusive, de l'innovation, du bien-être social et du développement durable. Si les femmes ne sont pas assises à la table aujourd'hui, elles vont complètement rater ce tournant majeur pour les 30 prochaines années. Plus que jamais nous avons besoin de femmes dans la Tech !

« Une piste pour l'avenir : arrêter la victimisation des femmes, que les femmes croient en leur capacité et leur force. Lorsque la volonté est là, les organisations peuvent se transformer à la vitesse de la lumière. »

UN IMPACT SOCIAL DÉTERMINANT



JEAN-CHRISTOPHE LAY
Créateur de la maison d'édition
9 ÉDITIONS - Assuré d'EDLC

« J'ai rencontré un sinistre avec un de mes auteurs qui, à la suite d'un bug de mon site internet de vente de livres, a vu son livre ebook disponible gratuitement sur la toile. Il a voulu m'attaquer et a demandé des sommes folles [...] pour récupérer des droits d'auteurs indûs. Entrepreneurs de la Cité a tout de suite engagé une médiation avec son avocat pour lui expliquer ma situation économique. Aujourd'hui, je viens vers vous pour témoigner de la compétence d'EDLC qui est toujours à notre écoute et qui répond à nos questions, trouve des solutions et joue son rôle d'assureur. Aujourd'hui, beaucoup de libraires et de maisons d'édition ferment, donc je suis très reconnaissant envers EDLC ! »



Découvrez 9 éditions

85%
des sinistrés

sont toujours en activité un an après le sinistre

78% déclarent réaliser des économies grâce à la micro-assurance

88%

se sentent bien protégés grâce à EDLC

71% déclarent que la micro-assurance contribue à la pérennité de leur entreprise

85%

sont d'accord pour dire que la micro-assurance est un facteur d'inclusion sociale et économique

85% estiment qu'EDLC est différent des autres assureurs

56%

estiment qu'EDLC les a fait changer d'avis sur les assurances

20% DES ASSURÉS SONT DOMICILIÉS DANS UNE ZRR

Zone de revitalisation rurale

OR DE PARIS

MIREILLE MONGUILLON-MÜLLER

Créatrice de l'entreprise
OR DE PARIS Assurée
d'Entrepreneurs de la Cité

« Avant la pandémie, je réalisais 80% de mon chiffre d'affaires en vendant mes bijoux sur des salons ou lors de comités d'entreprise, mais avec le Covid tout a été annulé et à cette époque le site web représentait 20% du chiffre d'affaires. Heureusement que vous m'avez aidée [...], j'étais au fond du trou. J'ai bénéficié du fonds de solidarité CFDP. J'ai reçu 750 euros. Cela m'a évité de ne plus avoir de compte bancaire. Aujourd'hui je réalise 40% de mon chiffre d'affaires grâce à mon site web, l'activité va de mieux en mieux. Je ne gagne peut-être pas aussi bien ma vie que lorsque j'étais ingénieure d'affaires, mais je fais ce qu'il me plaît ! Et ça, ça n'a pas de prix ! »



Découvrez Or de Paris

L'ASSURANCE INCLUSIVE, UNE INDISPENSABLE ALLIÉE PENDANT LA CRISE SANITAIRE



LAURE CHÂTEL
Directrice Grand Âge et Autonomie
CNP ASSURANCES

« CNP Assurances est membre fondateur d'EDLC et s'est mobilisé depuis 15 ans pour protéger, en prévoyance, tous les entrepreneurs accompagnés par la Fondation dans une optique d'inclusion forte.

50% des entrepreneurs estiment que la crise sanitaire a eu un fort impact sur leur chiffre d'affaires



CHIFFRE D'AFFAIRES

63% n'ont pas retrouvé leur CA d'avant crise

17% ont retrouvé le même niveau de CA
20% l'ont dépassé

LE CA MÉDIAN

AVANT LA CRISE COVID
le CA médian était de 12 500€

APRÈS LA CRISE COVID
le CA médian est de 8 500€



57% des entrepreneurs ont dû revoir leur modèle d'affaires

70% des entrepreneurs estiment qu'EDLC a été présent durant la crise sanitaire

Lors de la crise COVID, notre engagement s'est renforcé et nos équipes se sont mobilisées pour permettre à ces entrepreneurs de ne pas mettre la clé sous la porte malgré des arrêts maladie liés à la pandémie.

Nous sommes très fiers d'avoir répondu présent et d'avoir aidé EDLC à pérenniser les micro-entreprises. »

« NOTRE SATISFACTION EST D'ÊTRE LÀ QUAND ILS ONT BESOIN DE NOUS »

Comment s'est passée votre arrivée chez EDLC ?

Nathalie Rauch : Avant d'arriver chez ELDC en 2007, j'avais fait tout mon parcours professionnel chez APRIL. Je suis arrivée chez EDLC en tant que bénévole et puis on m'a proposé le poste de responsable de gestion. Très vite, j'ai été confrontée dans mon quotidien à des entrepreneurs en difficulté ou handicapés. Par exemple, une fois j'ai rencontré un créateur qui avait subi la perte d'un enfant ce qui a entraîné pour lui de gros problèmes de santé et la reconnaissance de travailleur handicapé. Après cette période si difficile, la création de son restaurant a été une raison de vivre.

Narjisse Boughanemi : Je suis arrivée en stage dans le cadre de mon BTS assurance en 2009. Après une licence et un master, au fil des opportunités, je suis passée conseillère senior, puis manager du plateau de gestion. Nos clients se créent leur propre emploi, leur propre avenir car il ne faut pas oublier que notre public, ce sont des personnes exclues du monde du travail (en situation de handicap, chômeurs de longue durée, bénéficiaires des minimas sociaux).

Quel est votre sentiment quand un entrepreneur a passé le cap des quatre ans et qu'il peut maintenant s'assurer sur le marché classique de l'assurance ?

Nathalie : La satisfaction est très présente sur la période durant laquelle on les assure.

Narjisse : Notre satisfaction est d'être là quand ils ont besoin de nous, en cas de sinistre,



NATHALIE RAUCH

Directrice du développement
chez EDLC

NARJISSE BOUGHANEMI

Responsable de gestion
chez EDLC

« On a eu de beaux témoignages d'entrepreneurs pour qui la création d'entreprise était vraiment une sortie de l'enfer. »

de pépin de la vie. Au bout de quatre ans, ils sont tristes de nous quitter. On a reçu beaucoup de témoignages d'assurés qui appréciaient le côté humain d'EDLC.

Une demande que l'on a régulièrement venant des créateurs assurés en prévoyance, c'est de leur payer les arrêts de travail en avance. Au vu de notre cible, ça nous arrive régulièrement de le faire car, si on ne les paye pas, ils se retrouvent souvent en grande difficulté financière. Nous recevons parfois des mails de remerciements. Avoir ce genre de reconnaissance de nos assurés fait plaisir, on se rend compte que notre travail a du sens.

Comment voyez-vous les 15 prochaines années à venir ? Quels sont vos rêves pour EDLC ?

Narjisse : EDLC a encore de beaux jours devant elle car c'est un projet auquel personne ne croyait il y a quelques années. À l'école, lors de mon parcours assurance, j'étais le vilain petit canard, personne ne croyait à la pérennité de la micro-assurance. Et finalement, aujourd'hui, on a protégé plus de 8000 entrepreneurs et là on parle des 15 prochaines années à venir !

Nathalie : Il y a encore tellement à faire pour aider encore plus d'entrepreneurs, pour permettre à leurs projets d'être pérennes dans le temps. Pour cela, j'espère vraiment que le monde de l'assurance se rassemblera autour d'EDLC afin que nous puissions être aux côtés de milliers d'entrepreneurs chaque année.

« LES VINS DE MARIA », UN EXCELLENT CRU DE L'ENTREPRENEURIAT

Maria Cascon Gastelumendi a su se faire une place dans le milieu du vin et de la création d'entreprise. Son parcours d'entrepreneure, Maria l'a débuté en 2007 en se lançant dans le commerce de produits bio péruviens. Elle a été l'une des premières porteuses de projet à avoir été assurée chez Entrepreneurs de la Cité. Puis, grâce à une opportunité de la Chambre de l'Agriculture, Maria a créé en 2014 «Les vins de Maria». Une entreprise qui valorise le savoir-faire des viticulteurs ancrés dans leur terroir, leur identité ainsi que

leur choix de vinification jusqu'à la commercialisation. Elle explique : « les organismes tels qu'EDLC sont très importants pour les créateurs d'entreprise. Cela nous permet de commencer notre activité en sécurité et à moindre coût. Merci à EDLC pour leur accompagnement lors de mes débuts ! » Aujourd'hui, Maria a gagné sa notoriété dans des secteurs qui restent majoritairement masculins.



Découvrez Les Vins de Maria



BÉATRICE LOUVIER

Directrice du sociétariat, Parcours
Confiance et Mécénat - CAISSE
D'ÉPARGNE RHÔNE-ALPES

« La belle évolution d'EDLC depuis 15 ans est la preuve de son utilité pour accompagner des créateurs d'entreprises qui n'auraient sans doute pas les moyens suffisants pour s'assurer ailleurs. L'offre

d'EDLC leur permet d'avoir les couvertures nécessaires en cas de sinistre et de ne pas se retrouver en grande difficulté. »



COLINE BAYLE

est co-fondatrice de **Time for the Planet***, une entreprise à mission créée en 2019 pour lutter contre le changement climatique en France et à l'étranger.

Que faisiez-vous il y a 15 ans ?

Je faisais des études, à Sciences Po puis HEC. Je pensais ne jamais devenir entrepreneure un jour ! J'étais fille de professeurs, très bonne élève, mes parents voulaient que je fasse l'ENA. Pour moi les entrepreneurs étaient des gens étranges qui aimaient l'argent et prenaient beaucoup trop de risques. Puis je suis allée aux États-Unis, à l'université de Berkeley et j'ai découvert l'entrepreneuriat à impact. Là, j'ai aussi compris que le marketing, la communication, étaient des outils et non des finalités pour servir un but. J'ai ensuite créé une première entreprise à impact dans la démocratisation culturelle en utilisant tous ces outils pour permettre à chacun de se cultiver gratuitement.

Dans quelle mesure l'entrepreneuriat peut-il changer le monde dans lequel nous vivons ?

L'entrepreneuriat permet de changer le monde de manière très rapide, pour le meilleur comme pour le pire. Des géants comme Google ou Facebook

04.

INNOVER

ont complètement transformé notre manière de voir le monde, de communiquer, de faire nos courses, d'interagir avec les autres, etc. Ces outils n'ont pas que du bon, mais une capacité de transformation du réel très rapide. Vu le niveau d'urgence écologique, on peut difficilement s'en priver. Cela permet de ne pas dépendre de subventions publiques aléatoires et d'avoir des modèles qui s'autofinancent. L'entrepreneuriat ou des projets comme Time for the Planet ne suffisent évidemment pas. Il faut aussi beaucoup de courage politique, de réglementations, de sobriété de la part des individus. On ne peut pas demander à 7 milliards d'êtres humains de changer leurs comportements, mais on peut aller vite pour faire en sorte que les gouvernements et les États se mobilisent aussi pour changer les choses par d'autres moyens.

Pourquoi soutenir les démarches entrepreneuriales, en particulier celles des publics les plus éloignés de l'emploi ?

Tout le monde peut avoir de bonnes idées, mais il y a beaucoup de freins à

l'entrepreneuriat, que les gens ont internalisés car ils ne se sentent pas toujours capables. C'est le cas des femmes, des profils peu ou pas diplômés, des personnes en situation de handicap qui ne se sentent pas toujours légitimes. Ce qui est dommage car c'est justement cette diversité qui permet de trouver des solutions auxquelles on n'aurait pas forcément pensé. Moi-même, pourtant bien diplômée, en étant une femme, je m'autorisais beaucoup moins à aller lever des fonds car je ne me sentais pas légitime. Il a fallu que des mentors hommes m'encouragent à aller plus loin. On a tous internalisé un tas de normes et de modèles, il faut beaucoup d'efforts pour en prendre conscience et les dépasser.

Quel regard portez-vous sur l'action d'Entrepreneurs de la Cité ?

Je trouve ça génial. Les personnes à qui s'adresse Entrepreneurs de la Cité ont de très bonnes idées et ont une motivation hors norme. Mais elles n'ont pas forcément les codes pour réussir, pour

04.

DANS L'UTILITÉ PUBLIQUE

savoir comment démarcher les banquiers, les investisseurs. Pour les étudiants d'école de commerce, il y a plein de dispositifs d'accompagnement qui vous donnent tous ces codes et de la crédibilité, même si vous êtes jeunes. Il n'y a pas de bon livre qui nous dise comment entreprendre. Il n'y a que l'expérience de ceux qui sont passés par là pour nous aider à prendre conscience que notre projet ne va pas marcher ou au contraire accélérer les choses et gagner un temps infini.

Comment imaginez-vous les 15 ans à venir ?

J'ai arrêté de faire des planifications à 15 ans. Quand j'étais enfant, je me disais :

« Voilà où je serai à 60 ans » et j'ai compris en découvrant à chaque fois un nouveau projet quinze jours avant que ça ne se passait pas comme ça. On vit dans un monde tellement changeant, entre la pandémie, la guerre en Ukraine ou le dérèglement climatique, quand on voit avec quelle vitesse il change en deux ans, il devient compliqué d'avoir une idée de l'état du monde dans 15 ans. J'essaie aujourd'hui simplement d'être au bon endroit au bon moment. D'être alignée avec ce que je fais et avec mes valeurs pour me sentir utile.

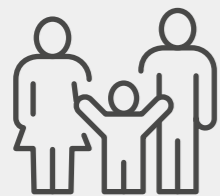
*Il est temps pour la planète

« On a tous internalisé un tas de normes et de modèles, il faut beaucoup d'efforts pour en prendre conscience et les dépasser »

ENTREPRENEURS DE LA CITÉ ENGAGÉE POUR LE DÉVELOPPEMENT DURABLE AVEC GLOBAL COMPACT

Lors d'un séminaire d'une journée en juillet 2021, toute l'équipe EDLC s'est réunie pour définir collectivement les cinq Objectifs de développement durable (ODD) sur lesquels la Fondation agit aujourd'hui et/ou était prête à s'engager davantage.

Un bel objectif pour les 15 ans à venir !
Les cinq ODD suivants ont été identifiés :



ODD 1

ÉRADICATION DE LA PAUVRETÉ

Renforcement du Fonds de solidarité sinistres, des solutions de micro-assurance & prévention par la formation sur les risques de l'entreprise



ODD 3

ACCÈS À LA SANTÉ

Promouvoir les garanties santé et prévoyance et garantir un accès renforcé aux personnes en situation de handicap



ODD 8

ACCÈS À DES EMPLOIS DÉCENTS & PROMOTION D'UNE CROISSANCE ÉCONOMIQUE SOUTENUE, PARTAGÉE ET DURABLE

EDLC accompagne des entrepreneurs locaux qui créent de la valeur ajoutée sur leurs territoires



ODD 10

RÉDUCTION DES INÉGALITÉS

La micro-assurance réduit l'inégalité de protection sociale entre entrepreneurs et salariés



ODD 17

PARTENARIATS POUR LA RÉALISATION DES OBJECTIFS

L'action d'EDLC est rendue possible par l'action conjointe du secteur privé de l'assurance, du secteur public et des associations d'aide à la création d'entreprise

DÉFENDRE LA VOIX DES MICRO-ENTREPRENEURS

AU SEIN DU CCSF

(Comité Consultatif du Secteur Financier)



HAYAT BOAIRA,
Déléguée Générale de la fondation
EDLC

En 2021, Hayat Boaira, déléguée générale d'Entrepreneurs de la Cité, a été nommée, à titre personnel, membre du CCSF pour un mandat de trois ans renouvelable. Le CCSF est une autorité chargée d'étudier toute question relative à la relation entre les établissements financiers et leurs clients. Il rassemble banques, assurances, associations de consommateurs, parlementaires et universitaires, pour renforcer la protection des consommateurs.

«Ma nomination au CCSF est un marqueur de l'importance croissante que revêt la micro-assurance en France et des enjeux d'inclusion dans le secteur assurantiel. EDLC milite depuis 15 ans pour prouver que les micro-entrepreneurs sont assurables et que l'engagement de tous les acteurs du secteur est nécessaire pour répondre à l'inégalité de protection qui frappe les entrepreneurs par rapport aux salariés.»



RADDOUANE OUAMA
Directeur Entrepreneuriat de la
MÉTROPOLE DE LYON

« La Métropole de Lyon a contribué à la création de la Fondation sur son territoire et a ainsi permis l'implantation du concept de micro-assurance de Muhammad Yunus sur la région Lyonnaise. Elle est fière aujourd'hui de constater le rayonnement national d'EDLC et continue à soutenir son action auprès des entrepreneurs Lyonnais, afin de sécuriser leurs projets. Le soutien de la Métropole s'inscrit dans la cadre de LYVE, sa démarche d'appui à l'entrepreneuriat, à l'innovation sociale et au développement économique du territoire. Plus de 2 000 entrepreneurs Lyonnais ont ainsi pu être accompagnés par EDLC en 15 ans. »

N

FORMER POUR ARMER

LES MICRO- ENTREPRENEURS FACE AUX RISQUES

En 2021, EDLC avec l'aide précieuse des ambassadeurs et de ses partenaires assureurs, a créé 5 formations disponibles en digital et webinaires sur les thématiques suivantes :

- les risques de la micro-entreprise,
- les différentes responsabilités civiles,
- la protection juridique,
- la protection sociale,
- les cyber-risques.

INCLUSION PAR LE TRAVAIL INDÉPENDANT : EDLC S'ENGAGE AVEC FRANCE ACTIVE

Afin de renforcer l'inclusion par le travail indépendant des personnes en difficulté d'accès à l'emploi et notamment des jeunes, l'État a lancé un appel à projets. Ce dernier s'inscrit dans le cadre du Pacte d'ambition pour l'insertion par l'activité économique et du Plan de relance initié par le ministère du Travail, de l'Emploi et de l'Insertion. EDLC a contribué à l'action «Protection et Sécurisation» du projet de France Active, en proposant l'animation d'un webinaire par semaine pendant toute l'année 2022 pour former plus de 1000 porteurs de projet en France !

FRANCE ACTIVE
Les entrepreneurs engagés

 **MINISTÈRE
DU TRAVAIL,
DE L'EMPLOI
ET DE L'INSERTION**
Liberté
Égalité
Fraternité

N

MOBILISER L'INTELLIGENCE COLLECTIVE

Entrepreneurs de la Cité est un formidable collectif d'entrepreneurs, partenaires, mécènes, collaborateurs et assureurs... autant de personnes engagées pour un monde plus inclusif. C'est pourquoi en 2021, EDLC a lancé trois « comités projets » : mécénat, lien social et notoriété. Le but de cette initiative était de créer une communauté dynamique pour nourrir notre nouvelle stratégie.



MARIE-CHRISTINE VARNIER
Directrice administrative
et financière d'EVOLEM
Bénévole pour EDLC

« Le projet EDLC, auquel j'ai immédiatement adhéré, m'a permis pendant 15 ans d'apporter bénévolement des conseils en matière administrative et financière. Cette expérience m'a beaucoup apportée humainement aux côtés d'équipes tellement engagées. Je ne peux que les remercier ! Je pense que le monde dans lequel nous vivons ne peut que renforcer et développer les actions futures d'EDLC auprès des bénéficiaires. »

O

V

E

R

« la Fondation saura, dans tous les cas, mobiliser de plus en plus de partenaires pour que les solutions d'assurance inclusive puissent être mises à disposition des milliers de créateurs et indépendants qui ne parviennent pas à vivre dignement du fruit de leur dur labeur »



LAURENT DES BREST
Président de la Fondation
ENTREPRENEURS DE LA CITÉ

« Quelle utopie doit nous guider pour les 15 ans à venir ? Espérer que la micro-assurance n'ait plus besoin d'exister car le développement de la RSE au sein du secteur de l'assurance aura permis la création d'offres assurantielles internalisées, sans but lucratif, pour des personnes précaires ? Ou au contraire, imaginer que la Fondation deviendra la plateforme experte et mutualisée des acteurs de l'assurance pour répondre aux enjeux grandissants d'une société qui voit l'entrepreneuriat exploser, tout en précarisant une partie de ces nouveaux travailleurs ? Quelle qu'en soit la forme, la Fondation saura, dans tous les cas, mobiliser de plus en plus de partenaires pour que les solutions d'assurance inclusive puissent être mises à disposition des milliers de créateurs et indépendants qui ne parviennent pas à vivre dignement du fruit de leur dur labeur : aujourd'hui, plus d'un indépendant sur dix* vit sous le seuil de pauvreté. C'est à cette injustice que nous devons nous attaquer pour les 15 ans à venir. »

*INSEE PREMIERE - n°1884 - 05/01/2022

NOS RÊVES

05.

**POUR LES 15 ANS
À VENIR**

05. NOS RÊVES POUR LES 15 ANS À VENIR



LUC MAYAUX

Directeur, INSTITUT DES ASSURANCES DE LYON - Président de l'Association des assurés EDLC

« 15 ans, c'est un bel âge pour une fondation, mais c'est encore l'âge de la jeunesse. Les 15 années à venir seront celles de l'accomplissement ! Puisse Entrepreneurs de la Cité continuer à accompagner les créateurs d'entreprise en situation de fragilité dans leur recherche de solutions d'assurance !

Que cette fondation continue à se développer pour accueillir les publics les plus divers dans tous les territoires ! »

« 15 ans après sa création, la mission de la fondation Entrepreneurs de la Cité est toujours aussi importante et nécessaire : accompagner et protéger les entrepreneurs les plus fragiles. Pionniers de l'assurance inclusive en France, Entrepreneurs de la Cité et ses partenaires assureurs, ont, au fil du temps, créé pour les micro-entrepreneurs et les réseaux qui les accompagnent, une large palette de garanties d'assurance et de services associés, couvrant les biens, les activités professionnelles et les personnes. Le succès de la Fondation illustre l'utilité sociale de ce service et la qualité de l'accompagnement proposé. Les évolutions du marché du travail, le développement de certaines formes de précarisation, le renforcement des besoins de solidarité au sein de notre société, rendront ces services toujours plus indispensables dans les années à venir. »



PHILIPPE DABAT

Membre du CDG, en charge du secteur santé et prévoyance, AG2R LA MONDIALE - Administrateur de la fondation EDLC

DÉCOUVREZ QUI PORTERA L'AVENIR D'ENTREPRENEURS DE LA CITÉ?

Une équipe de 11 salariés au siège et 16 ambassadeurs bénévoles en région :



HAYAT BOAIRA

Déléguée générale de la fondation Entrepreneurs de la cité, Directrice de l'association des assurés



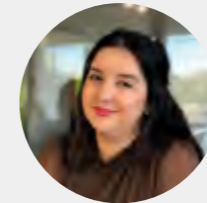
NATHALIE RAUCH

Directrice du développement



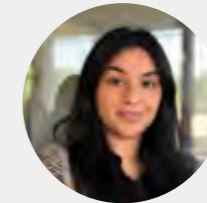
STÉPHANIE BERNE

Assistante de direction



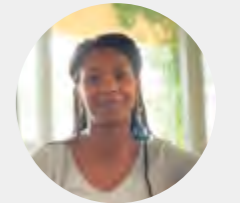
NARJISSE BOUGHANEMI

Responsable de gestion



KENZA EL GUAROUR

Conseillère micro-assurance senior



ELDONILDA DE SOUSA MOREIRA

Conseillère senior en micro-assurance et en gestion de sinistres



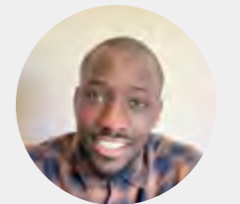
NAVY SENG

Conseillère micro-assurance senior



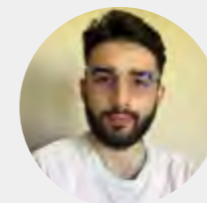
MANON MARPEAU

Chargée de communication



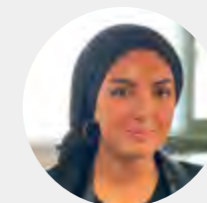
AHAMADOU SY

Conseiller micro-assurance junior



MELIH SAATCILAR

Conseiller micro-assurance junior



NABILA MARRABOU

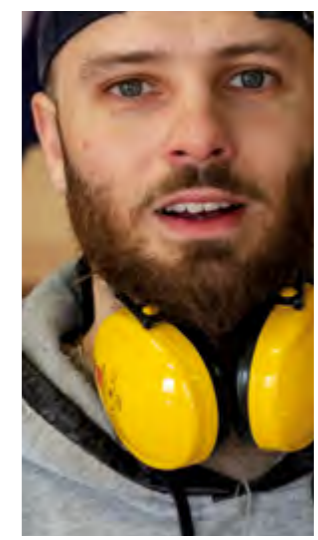
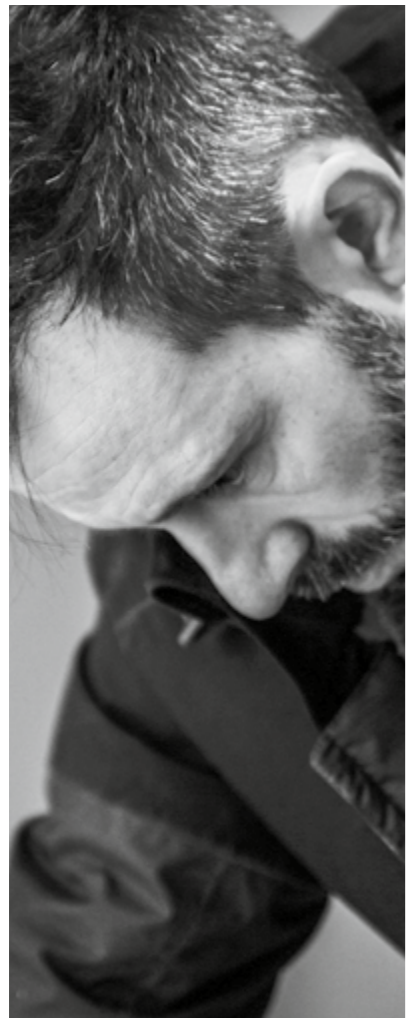
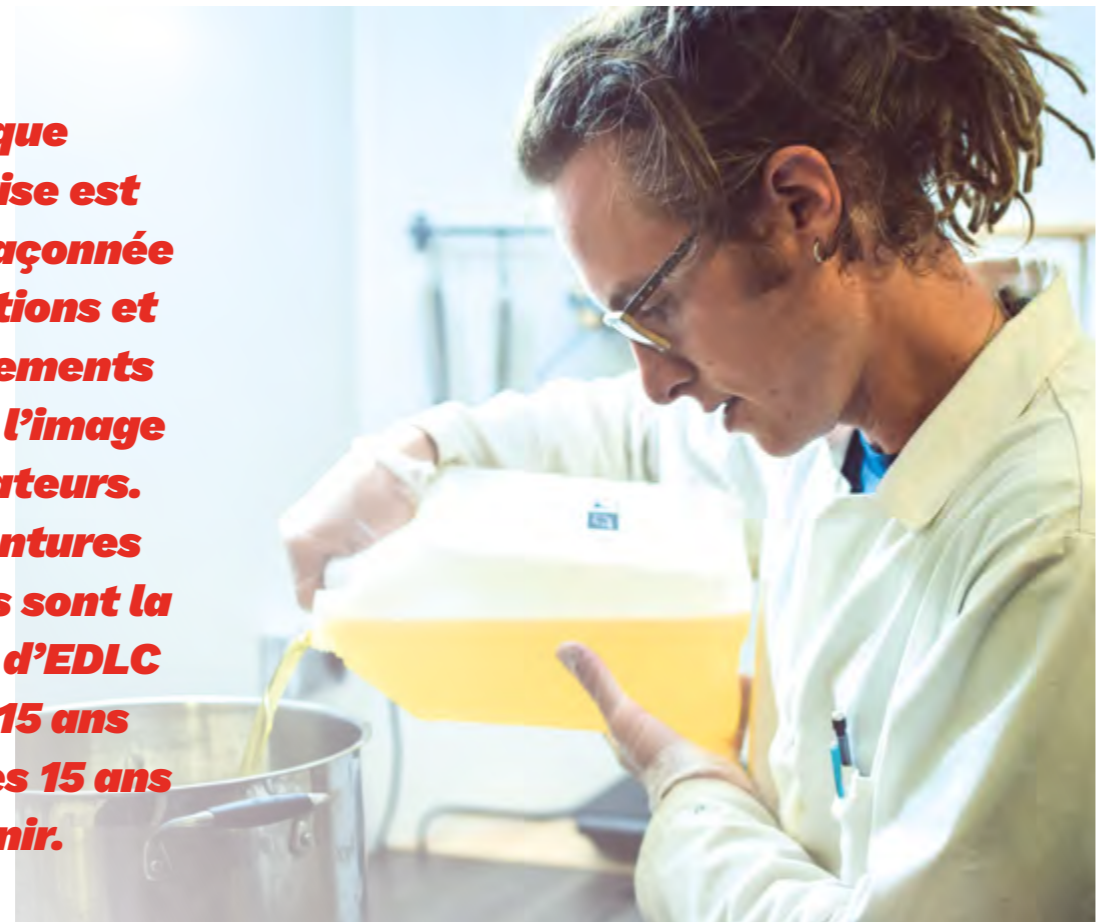
Conseillère micro-assurance junior



DAVID EPS PIN

Chargé de développement (Bénévole)

Chaque entreprise est unique, façonnée d'aspirations et d'engagements divers. À l'image des créateurs. Ces aventures humaines sont la richesse d'EDLC depuis 15 ans et pour les 15 ans à venir.



La micro-assurance, comment ça marche ?

01

Je veux créer mon entreprise



02

Je monte mon projet grâce à une association d'aide à la création d'entreprise



03

Je suis orienté.e vers EDLC



J'ai accès à des solutions de micro-assurance

.....

En cas de sinistre, Entrepreneurs de la Cité m'accompagne

Nos mécènes financent les frais de gestion et l'accompagnement proposé par Entrepreneurs de la Cité.

Nos partenaires assureurs créent des solutions de micro-assurance dans le cadre de leur RSE avec des garanties sur-mesure conçues spécialement pour Entrepreneurs de la Cité.



04

Je protège mon entreprise et je suis accompagné.e

UNE FONDATION RECONNUE D'UTILITÉ PUBLIQUE ET CRÉÉE PAR :

